

# **DAWID KWIATKOWSKI**

## **RIDER OŚWIETLENIOWY 2018 - plener**

**wersja 24.02.2018**

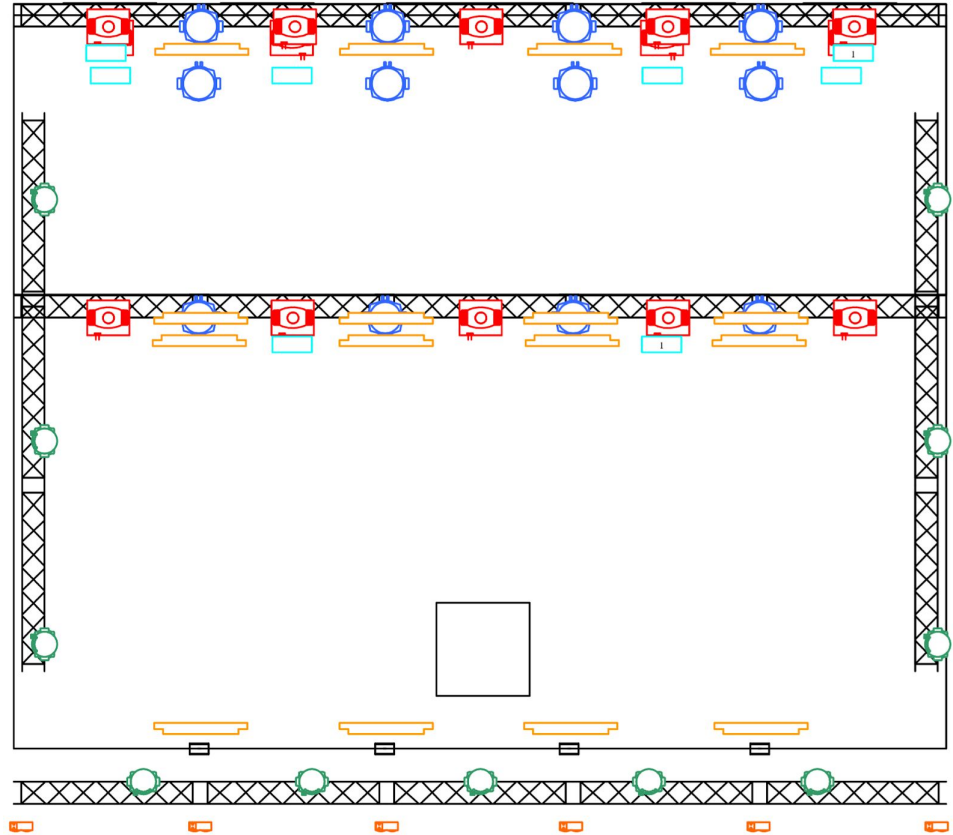
<i>Lista urządzeń</i>		
<b>Nazwa</b>	<b>Zamiennik</b>	<b>Liczba</b>
<i>Martin Quantum Profile</i>	<i>Clay Paky QWO, Martin MAC 700</i>	14
<i>Clay Paky B-EYE K-20 (shapes mode)</i>	<i>Clay Paky B-EYE K-10</i>	12
<i>Robe Robin 800 (mode 2)</i>	<i>ClayPaky B-EYE k-10,20, DTS Nick 1201, Martin Quantum Wash</i>	11
<i>Showtec Sunstrip</i>	<i>10 oczkowy sunstrip</i>	20
<i>Martin Atomic 3000</i>	<i>SGM X-5</i>	8
<i>Molefay 4 blinder</i>	<i>Molefay 2 blinder, Chauvet Strike, bądź podobny</i>	6
<i>Hazer + wiatrak</i>	-	2
<i>Follow spot</i>	- <i>gdy występ rozpoczyna się po godzinie 18</i>	1
<i>GrandMA 2 light lub full</i>	<i>możliwy własny</i>	1
<b>DODATKOWE LINIE DMX DO WYKORZYSTANIA DLA ZESPOŁU</b>		1

*Rider jest przygotowany na scenę o wymiarach 10x8m. Tył sceny jest podwyższony o 30-40cm. Minimalna głębokość podwyższenia 2m.*

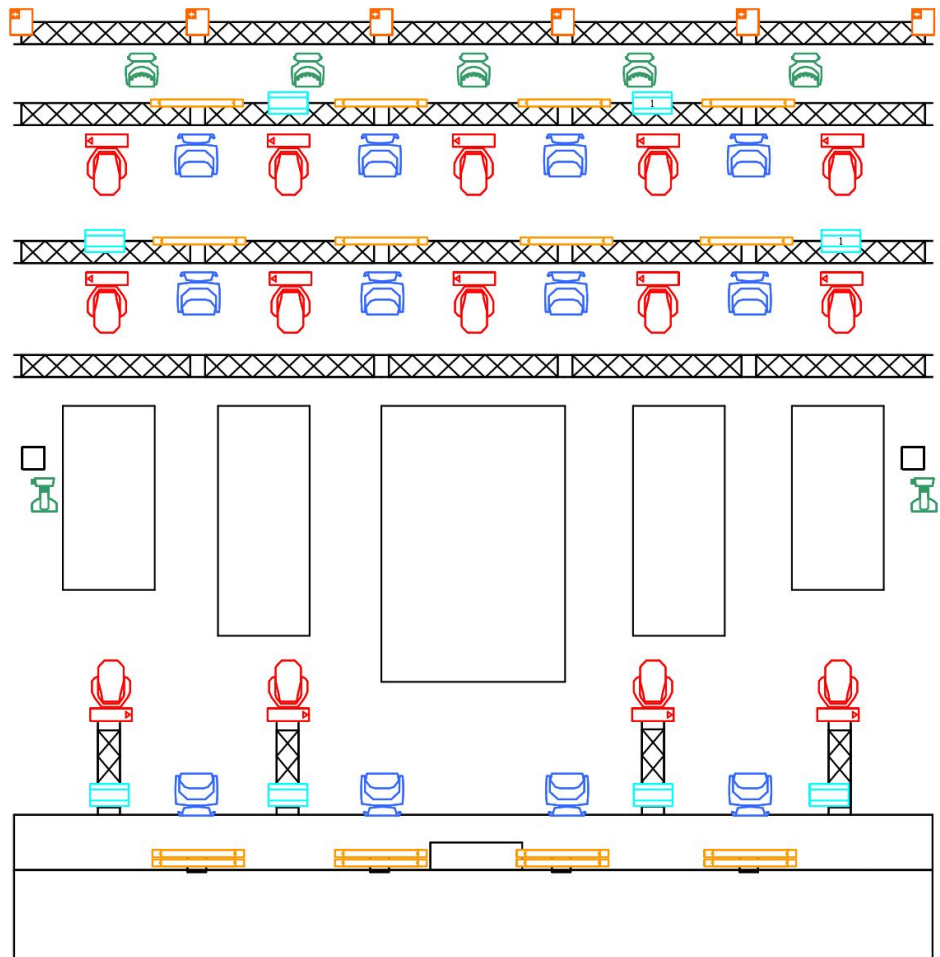
*Zespół przywozi własny ekran ledowy wraz z jego obsługą. Jedna kratownica o określonej długości powinna udźwignąć ekran o powierzchni 15m<sup>2</sup>. Proszę o przygotowanie trawers na wyciągarkach oraz przyłączy prądowe 32 A.*

*Zespół przywozi 4 szt. urządzenia typu Chauvet Geyser, rozstawione na przodzie sceny. Każde pobiera 1,6kW mocy oraz wymaga 10 kanałów DMX. Proszę o wzięcie tego pod uwagę szczególnie przy planowaniu rozmieszczenia elektryki na scenie.*

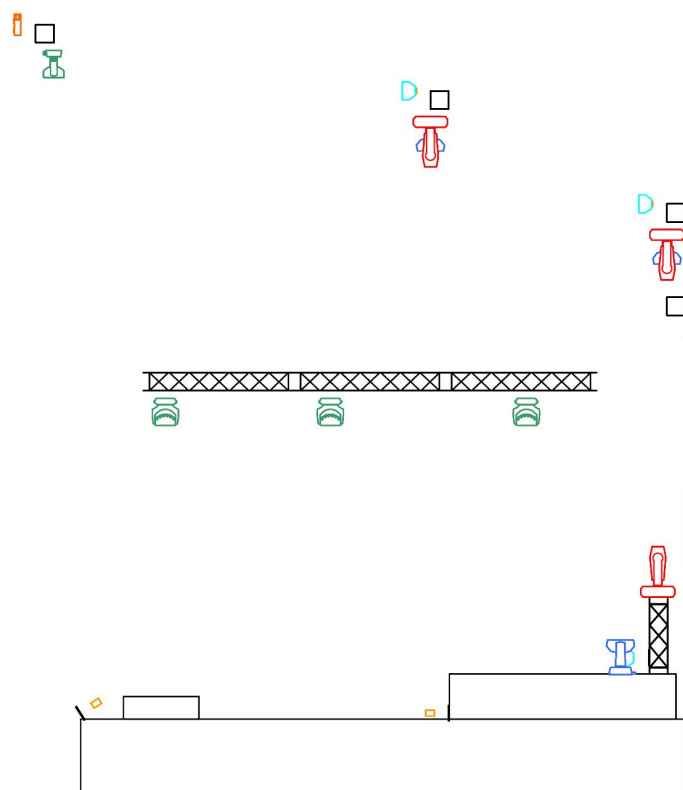
**TOP VIEW**



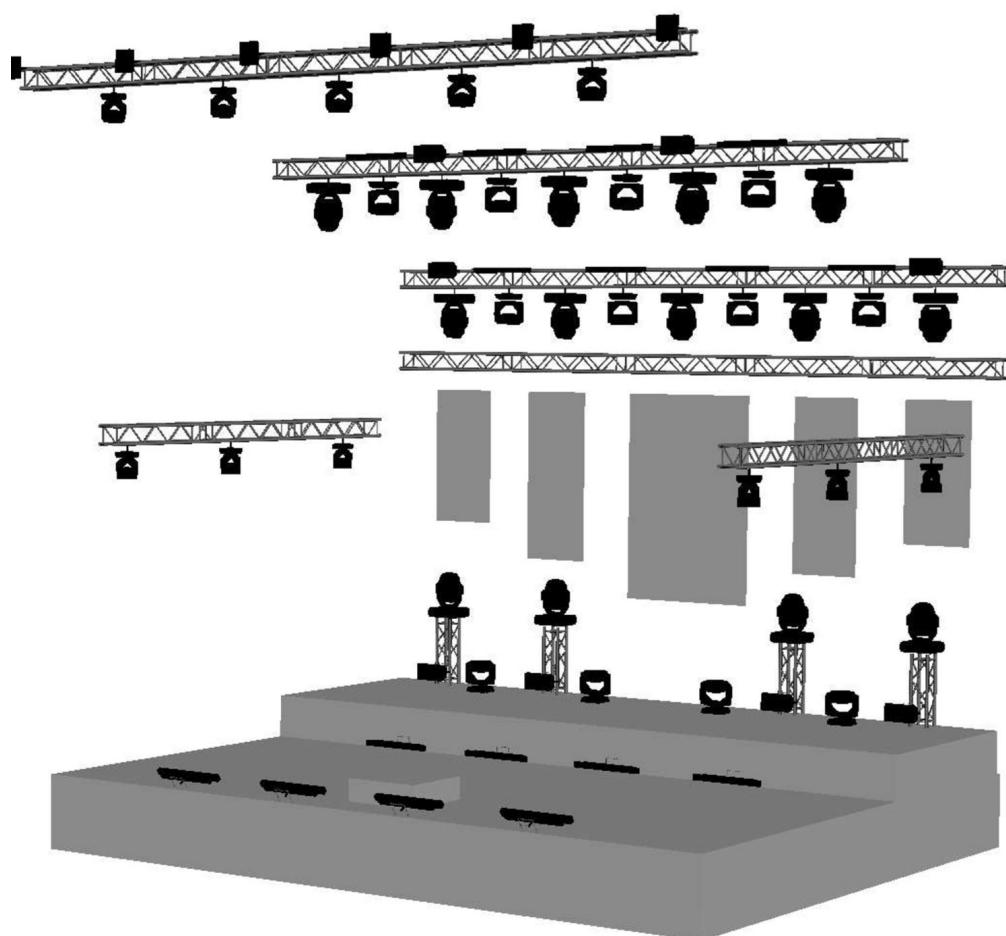
**FRONT VIEW**



## SIDE VIEW



## 3D VIEW



Rider stanowi własność intelektualną i jest chroniony prawami autorskimi. Kopiowanie jego treści jak i projektu zabronione.

Poniższy rider jest integralną częścią umowy z i należy go traktować jako dokument wiążący do występu zespołu Dawid Kwiatkowski. **WSZELKIE** zmiany, elementy odbiegające od projektu w nim zawartego, jak i jego niejasności muszą być skonsultowane z realizatorem światła zespołu. Warunkiem koniecznym jest kontakt z realizatorem przynajmniej siedem dni przed występem, jego brak jest traktowany jako pełną akceptację ridera i spełnienie jego w 100%.

Wszelkie ustalenia MUSZĄ być potwierdzone w formie korespondencji mailowej z realizatorem i managerem zespołu, nawet rozmowa telefoniczna zakończona akceptacją.

Rider zawiera opisy techniczne, proszę traktować je jako podpowiedzi, mające na celu zaoszczędzenie czasu montażu i dalszej pracy.

### **Oczekiwania**

Urządzenia które są zamontowane powinny być w pełni sprawne, oraz zgodne z ustawieniami fabrycznymi:

- żarówki w lampach nie powinny mieć przekroczonych znamionowych limitów godzin świecenia
- tarcze kolorów, tarcze CMY
- tarcze gobo
- ustawienia RGB/CMY
- ustawienia PAN/TILT

Lampy powinny być skonfigurowane zgodnie ze sztuką, tzn. każda lampa posiada przypisany jej adres oraz tryb, wyświetlacze po skonfigurowaniu wygaszone, urządzenia powinny być zawieszane w sposób bezpieczny, dokręcone haki oraz aliskafy "na sztywno", zamontowane linki safety, okablowanie na kratownicy ułożone w sposób estetyczny, oklejone i zabezpieczone, przed przypadkowym wypięciem.

Stół realizacyjny powinien być **zlokalizowany w osi sceny**, na stabilnym podeście umożliwiającym dobrą widoczność sceny, w pełni sprawny, czysty, przygotowany do pracy. Fadery mają skalibrowaną motorykę, nie zacinają się. Monitory czyste, czytelne, skalibrowane.

Scena, konstrukcje i urządzenia **w momencie przyjazdu zespołu** powinny być **zamontowane, sprawdzone i gotowe** do przekazania realizatorowi.

Sala koncertowa powinna być pozbawiona zewnętrznych źródeł światła, szczególnie w oknie sceny. Realizator powinien mieć kontrolę nad oświetleniem sali (house lights), bądź komunikację radiową z inspicjentem obiektu.

Teren plenerowy powinien być przygotowany do wygaszenia światła miejskiego wokół sceny w trakcie trwania koncertu.